

Ruta de Arte Urbano



EL ARTE URBANO EN MADRID

Rebeca Gutiérrez Arance

2022

ÍNDICE

1.	METODOLOGÍA	2
2.	OBJETIVOS	4
3.	VISTA PREVIA	5
4.	PROYECTO “MUROS TABACALERA”	10
5.	“EXTRAMUROS”	14
6.	BARRIO LAVAPIÉS	15
7.	CALLE DOCTOR FOURQUET	23
8.	¡SIGUE LA PISTA!	24
9.	BIBLIOGRAFÍA Y FUENTES.....	25

1. METODOLOGÍA

Madrid ofrece una amplia variedad de obras en el terreno del arte urbano. Son muchos los artistas que, a lo largo de los años, han ido dejando su sello particular en el paisaje cotidiano de la ciudad, cada uno con su estilo y su manera particular de ver la realidad y el arte. Esta riqueza alternativa representa un innegable valor añadido para la ciudad de Madrid, ya de por sí tremendamente fértil en cuanto a museos, galerías y obras arquitectónicas de gran valor cultural, artístico e histórico. Por todo ello, un recorrido centrado en mostrar las obras más importantes que pueden encontrarse a pie de calle puede ser didáctico y divertido, además de servir para fomentar en los participantes todo tipo de inquietudes personales y reflexiones de interés. Teniendo todo esto en cuenta, la ruta “El Arte Urbano en Madrid” está planteada de la siguiente manera:

—En primer lugar, se aporta una imagen general del barrio en el que está centrado el recorrido, Lavapiés, ya que para algunos alumnos y alumnas esta es la primera visita al mismo. Se resalta sobre todo el carácter multicultural del barrio (pero también arraigado en lo castizo), con menciones a temas controvertidos como la gentrificación del barrio en relación a la proliferación del arte urbano en el mismo. Asimismo, son abordados otros

aspectos relacionados con la cultura visual de Lavapiés, como las banderas multicolores o las camisetas reivindicativas que cuelgan de algunos balcones del barrio.

—El recorrido ofrece paradas en distintas obras de arte urbano que sirven, además, de excusa para hablar de conceptos socioculturales como la EMPATÍA, la CONVIVENCIA, o el FEMINISMO.

—La metodología didáctica es concebida a través de la “mediación cultural”: mediante preguntas y respuestas, se intenta que los alumnos y alumnas vayan hilando conceptos, reflexionando sobre ellos y llegando a ciertas conclusiones por sí mismos. Muchas cuestiones quedan abiertas al debate y a la divergencia de opiniones, con el objetivo de fomentar la participación, sea cual sea la opinión que se exprese.

—Resulta interesante que los jóvenes se acerquen a la realidad artística contemporánea de una manera distinta a la que supone acudir a los museos más visitados. En el ámbito del arte urbano existen constantes referencias a la historia del arte; por esta razón, durante la visita se mencionan algunos casos de revisionismo de grandes obras clásicas.

—La propuesta artística con la que da comienzo el recorrido es la obra conjunta que rodea los muros del edificio de Tabacalera. Posteriormente se sube por la calle Embajadores, haciendo parada en varias obras de interés situadas en este tramo, hasta llegar a la plaza de Lavapiés. De allí se toma dirección a la calle Doctor Fourquet, donde termina el recorrido con la obra mural del espacio “Esta no es una plaza”.

—La muestra de obras artísticas situadas en plena calle se intercala con alusiones a otros artistas que se relacionan con estas obras, ya sea por estilo o por la coincidencia en los mensajes o conceptos empleados. También se realizan dinámicas en grupo, con el objetivo de ampliar la curiosidad activa de los estudiantes en relación a la temática del recorrido.

—Se plantean una serie de actividades complementarias para realizar tras la visita, de manera voluntaria. Con ello se pretende lograr una integración, en el día a día de los alumnos y las alumnas, de algunos conceptos clave y ciertas formas de experimentar e interpretar una obra de arte.

2. OBJETIVOS

—Abordar el arte y la cultura desde un espectro mucho más amplio que el del circuito cultural más tradicional.

—Fomentar la curiosidad hacia el arte urbano y otros ámbitos conectados con este, como la música (gracias a la colaboración entre algunos músicos y artistas urbanos), o la lectura (muchos artistas urbanos tienen obras publicadas como escritores o ilustradores)

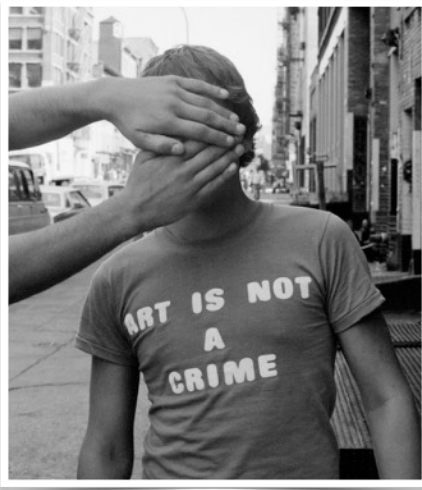
—Incentivar la visita a cualquier otra manifestación artística urbana en Madrid u otras ciudades, así como a exposiciones de arte o espacios periféricos relacionados con el arte urbano, como el CEART de Fuenlabrada.

—Más allá de los contenidos vistos durante el recorrido, se pretende que los alumnos y las alumnas den rienda suelta a su curiosidad por el arte urbano incluso en sus propias casas. Para ello se ofrecen todo tipo de títulos de documentales, libros, o entrevistas a artistas urbanos que pueden encontrarse fácilmente en las bibliotecas o en internet.

—Explicar ciertos aspectos transversales al arte urbano, sobre todo relacionados con el contexto histórico de algunas obras (por ejemplo, algunas tienen referencias a la caída del muro de Berlín, o a la campaña de Barack Obama a la presidencia de los EEUU).

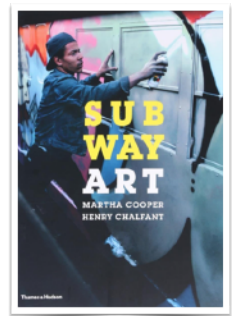
—Fomentar el interés de los jóvenes por viajar, y que apoyados en ciertas nociones aprendidas durante el recorrido puedan interpretar y disfrutar de otras obras de arte urbano que se vayan encontrando en su camino.

3. VISTA PREVIA



Esta imagen fue utilizada como cartel para la exposición en honor a **Henry Chalfant** que fue organizada en 2018 en el CEART (Centro de Arte Tomás y Valiente) de Fuenlabrada, comisariada por el artista madrileño **Suso33**.

«**Art is not a Crime**». La imagen en la que aparece esta frase se ha convertido en icónica, debido principalmente a la reivindicación que hace de un arte generalmente perseguido como es el urbano. Esta fotografía fue tomada por **Henry Chalfant**, uno de los embajadores del arte urbano en Nueva York. Chalfant es fotógrafo, documentalista, y comisario de arte. Comenzó fotografiando, en los años 70, las estaciones de metro de Nueva York, que ya se iban llenando de unas pintadas características hechas con *spray*: los llamados **GRAFITIS**. De su trabajo surgieron dos obras de referencia para acercarse a este revolucionario estilo artístico: el



documental 'Style Wars' (1983), del que Chalfant es productor junto a Tony Silver, y el libro 'SubWay Art', que publicó en 1984 junto con **Martha Cooper** (fotógrafa cuyas obras, también tomadas en vagones y estaciones de metro, adoptan una óptica más antropológica que la de Henry Chalfant). Martha Cooper continúa en activo y recorre buena parte del mundo sacando fotos de obras relacionadas con el arte urbano. Cooper y Chalfant fueron dos figuras imprescindibles para la expansión del arte urbano en una época en la que no se disponía de la difusión que proporcionan en la actualidad algunos medios de comunicación, internet y las redes sociales. De esta manera, ambos fotógrafos le dieron cierta **visibilidad** a esa juventud olvidada en los barrios bajos de las grandes ciudades.



Martha Cooper



Henry Chalfant

→ ¿Dónde surgió el grafiti?

El arte del grafiti nació en los años 60 del siglo XX, en la ciudad de Filadelfia. Su precursor fue **Cornbread** (se le puede conocer mejor en esta entrevista en el programa 'La Resistencia': [Entrevista a Cornbread](#)). Durante estos años, Cornbread comenzó a realizar *tags* (firmas sencillas) con aerosol por toda la ciudad, con el objetivo de atraer la atención de una chica (solía escribir «*Cornbread loves Cynthia*»). Su nombre (que le pusieron cuando estuvo en la cárcel) hace referencia al pan de maíz, muy típico en el sur de los Estados Unidos.

→ Kilroy (y muchos más) estuvieron aquí

Jim Kilroy trabajaba en un astillero revisando piezas durante la Segunda Guerra Mundial, y tenía la costumbre de marcar cada elemento que revisaba al pasar por su línea de producción. Al principio realizaba solamente una cruz con una tiza, pero al borrarse continuamente la marca (y por esta razón le eran devueltas muchas piezas ya revisadas) decidió escribir en cada pieza, esta vez con pintura, el mensaje «***Kilroy was here***». Los barcos que salían del astillero en el que trabajaba se usaban para el transporte de tropas, de modo que este mensaje lo leyeron miles de soldados que se dirigían a la guerra. Los



mismos soldados empezaron a creer que este «***Kilroy was here***» era una especie de talismán que les traería buena fortuna, así que decidieron reproducir el mensaje por todas partes. De esta forma la firma de Jim Kilroy se fue difundiendo por muchas partes del mundo. Aún así, Kilroy no fue la primera persona en pintar un mensaje de este tipo: en la historia del arte se encuentra un claro

precedente en el cuadro 'El matrimonio Arnolfini', de **Jan Van Eyck**. Justo encima de un espejo situado en el centro de la escena, el pintor flamenco escribió el mensaje «*Johannes van Eyck fuit hic*», que traducido al castellano quiere decir: «Johannes Van Eyck estuvo aquí».

→ Formas de hacerse visibles

Taki 183 fue el primer artista en buscar notoriedad y reconocimiento por medio de su firma, que acabó convertida en una marca y en parte de la terminología del arte urbano (“takeo” es pintar una pared con tu nombre o alias). De origen griego (su nombre es una abreviatura de su nombre original, Demetraki), a **Taki 183** le fue más sencillo expandir su firma por la ciudad de Nueva York gracias al empleo que tenía: era mensajero.

A veces, únicamente basta con un nombre o un pseudónimo para identificar a los artistas; en otras ocasiones, esta identificación puede conseguirse mediante un mensaje, un símbolo o avatar, el empleo de unos colores determinados... Esta repetición de elementos visuales o textuales sirve para crear una asociación inmediata con el artista, y se utiliza también en publicidad con los logotipos de las marcas comerciales.

Las intervenciones urbanas de **Take the Topo** siempre incluyen la representación de, como su propio nombre indica, un topo. La asociación entre animal y artista es tal que, aunque en sus obras puedan variar elementos del dibujo como el contorno o el color, siempre es posible reconocer al topo y, por lo tanto, al artista (en los muros de Tabacalera se puede encontrar una de estas obras).

→ ¿Algún referente cercano?

Muelle. A comienzos de los años 80, época en la que España salía de una larga era “en blanco y negro”, **Muelle** inundó las calles de Madrid con su característica firma. Influido por el punk, el pop, y el rock, este artista inició el estilo “flechero”, en el que se entrelazan y superponen las letras y las formas de la firma. Su nombre se debe a un enorme muelle de moto que instaló en



una bicicleta que acababa de comprar. Llegó a registrar su firma en la Oficina de Patentes y Marcas, e incluso una empresa de colchones le ofreció cinco millones de pesetas (unos 30.000 euros) para poder usar la palabra “muelle” como nombre de marca. Los lugares que Muelle elegía para sus intervenciones no eran aleatorios, sino que atendían a un criterio ético y estético; además, recomendaba pintar solo en sitios abandonados, no en vagones de metro o en propiedades privadas. Muelle falleció en 1995 a los treinta años, a

causa de un cáncer (se puede conocer mejor su historia gracias al documental 'Mi firma en las paredes', y al libro 'Yo conocí a Muelle', de Jorge Gómez Soto).

→ «Un muro es un arma muy grande»

En la actualidad, **Banksy** es el primer nombre en el que piensan muchas personas al ser preguntadas por alguien relacionado con el arte urbano (y eso que su identidad, a día de hoy, ¡sigue siendo desconocida!). Una de las obras más importantes de Banksy es la que pintó en el campo de refugiados de Calais (Francia), en el año 2015. En ella aparece el fundador de Apple, Steve Jobs, portando una bolsa de viaje sobre un hombro, mientras sujeta con la mano contraria una pantalla de ordenador. ¿Cuál era el objetivo de Banksy al realizar esta obra? El padre de Steve Jobs era sirio y emigró a Estados Unidos a mediados del siglo XX; debido a este hecho, y según el propio artista, su intención al realizar la obra fue mostrar los beneficios de la inmigración en cualquier parte del mundo. Banksy, en sus intervenciones, emplea la técnica del grafitado mediante *stencil*, que tomó del célebre grafitero francés **Blek Le Rat**.



→ ¿Qué técnicas y materiales se emplean en el arte urbano?

»La técnica más usada en el mundo del grafiti es el aerosol o **spray**, debido a su gran capacidad de mezcla entre unos colores y otros, además de su buena adaptación a cualquier tipo de superficie.

»**Vhils** es un artista portugués que realiza sus composiciones mediante el uso de un martillo neumático, que va desprendiendo partes del muro para esculpir en la pared la imagen que desea.



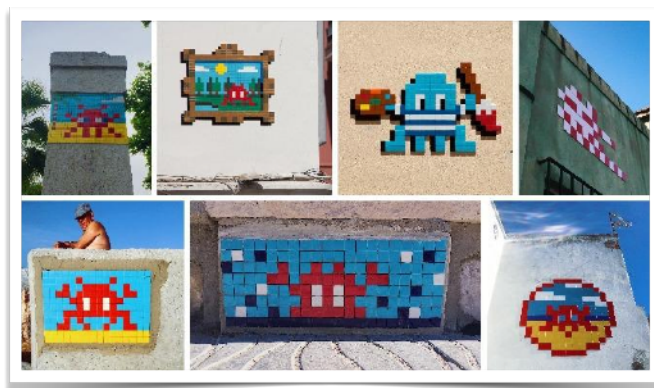
»El belga **Peregrin Church** emplea en sus obras un pigmento muy peculiar que únicamente hace efecto cuando entra en contacto con el agua.



»El arte urbano suele estar asociado, por su carácter en origen ilegal (lo que conllevaba al borrado inmediato de gran parte de las intervenciones que se realizaban en fachadas y vagones de metro), al concepto de “**efímero**”. Sin embargo, hay una técnica que supone un desafío a esta particularidad del arte urbano: el **mosaico**. Las teselas de cerámica se emplean como elemento decorativo, formando mosaicos, desde la antigua Roma. Sin embargo, no es difícil encontrar en el paisaje urbano obras creadas mediante esta técnica, aunque a veces están combinadas con la estética que inspiran las nuevas tecnologías, dando lugar a imágenes con un aspecto *pixelado* y más moderno.

En la ciudad de Madrid, **Basket of Nean**, reinterpreta cuadros de todo tipo mediante el uso del mosaico (por ejemplo, cerca del museo Reina Sofía de Madrid se puede encontrar su revisión de ‘Figura en una ventana’ de Salvador Dalí). Además, este artista realiza intervenciones en edificios y espacios que complementan la función principal de los mismos (en una oficina bancaria de la calle Atocha hay representado un billete de 20 euros, y en la estación de metro de Moncloa se puede encontrar un mosaico

que reproduce el típico abono transporte de la ciudad. El máximo representante internacional de esta técnica es **Invader**.



Intervenciones de **Invader** en la ciudad de Málaga

DINÁMICA

Identificar a qué artista hace referencia uno de los pulpos que **Invader** realizó en Málaga, y que aparece con un pincel, una paleta de colores y una camiseta de rayas (es Pablo Picasso). Esta obra se encuentra en la casa natal del pintor, y es uno de los ejemplos de la influencia de muchas obras y artistas clásicos en el arte urbano actual.

4. PROYECTO "MUROS TABACALERA"

Organizado por el colectivo **Madrid Street Art Project** (responsable también de otros proyectos en Madrid como *Pinta Malasaña* y *C.A.L.L.E.* [Más info en este vídeo](#)), este proyecto tiene como objetivo recuperar los muros del edificio de **Tabacalera**, en el barrio de Lavapiés, así como promocionar el arte urbano y profesionalizar a los artistas dedicados a ello. Está promovido por el Ministerio de Educación y Deporte. Ya se han llevado a cabo tres ediciones (en los años 2014, 2016 y 2019), y en cada una de ellas se acogen creaciones enmarcadas dentro de una temática determinada: la última edición (la del año 2019) fue dedicada al tema "El azar". En esta convocatoria se pintaron un total de **25 obras murales** (aquí se pueden ver todas: <https://www.murostabacalera.com/muros-2019>), realizadas por artistas con todo tipo de sensibilidades artísticas. Estos son algunos de los artistas y propuestas que se explican durante el recorrido :

→ **Boa Mistura** (“buena mezcla” en portugués).

Son un colectivo nacido en Madrid en el año 2001.

Se hacen llamar así debido a que sus integrantes provienen de diferentes disciplinas como la arquitectura, el diseño gráfico, la ingeniería o la ilustración. Una de las características de sus intervenciones es el uso de la *anamorfosis*, un tipo

de perspectiva que requiere que el espectador adopte una posición determinada para poder leer el mensaje que pretende transmitir la obra.



En Madrid, una de sus obras más reconocibles es la decoración que llevaron a cabo de las cúpulas del mercado de la Cebada. Como colectivo comprometido con el arte y con su uso para fines sociales, Boa Mistura fundamenta sus intervenciones urbanas en los siguientes principios (que también se encuentran recogidos en su charla TED: [Arte urbano para transformar: Boa Mistura at TEDxMadrid](#)):

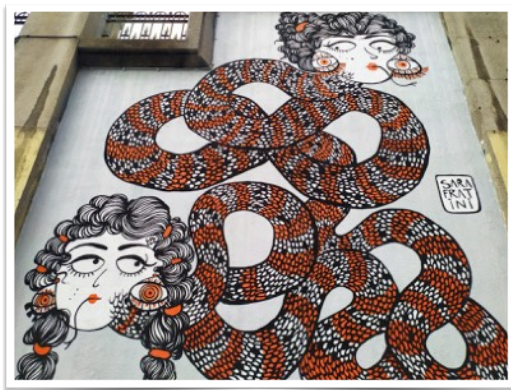
»**Vinculación conceptual de la obra con el lugar de la intervención.** Por ejemplo, frente al East Side Gallery de Berlín, Boa Mistura pintó a dos personas con tatuajes de Alemania del oeste y del este mientras se abrazan en un acto de reconciliación tras la caída del Muro de Berlín y el fin de la Guerra Fría.

»**Arte participativo.** Su intervención en las favelas de Brasil (cuyo proceso se filmó en el documental ‘Luz nas vielas’) les llevó a contar con la colaboración de muchos de sus habitantes, sobre todo niños, para pintar las calles con frases o palabras que la propia gente del barrio había decidido incluir previamente.

»**Arte como herramienta de cambio.** Boa Mistura suele realizar intervenciones artísticas en las zonas más deprimidas de las ciudades, como la Cañada Real de Madrid. La última de ellas se produjo en la Navidad del año 2021, tras cumplirse más de un año sin que este barrio tuviera servicio de electricidad.

¿Y qué hay de las mujeres artistas?

Por lo general se cita a la pintora mexicana **Frida Kahlo**; pero ¿por qué no se conocen más mujeres artistas? ¿Por qué, en muchas ocasiones, se sabe más de su vida personal que de su obra? En el arte urbano, por suerte, hay una mayor representación femenina, estando muchas de estas artistas dedicadas a la ilustración.



→ **Sara Fratini:** El sello personal de esta artista es la representación de cabezas de mujer con el pelo rizado. En el caso de la obra para Tabacalera, la mujer pintada tiene, además, cuerpo de serpiente y una cabeza adicional en el otro extremo del mismo. Estableciendo esta relación entre la mujer y la serpiente, Sara Fratini hace una clara referencia a personajes de la mitología griega como Medusa, y

al mito bíblico de Eva y la manzana; busca con ello una reflexión actualizada y renovadora de conceptos universales como el pecado. Sara Fratini también es ilustradora. Ya es icónico uno de sus personajes: Martina Rosetto. Está inspirado en su mejor amiga, quien no cumple con los estándares físicos que suelen verse en publicidad y revistas, y pretende transmitir con ello un mensaje hermoso: «**Acéptate tal como eres**».

El abuso en el empleo de ciertos **estereotipos** en la actualidad, muchos de ellos asociados a la mujer, supone el tema de reflexión de **Yolanda Domínguez**, artista visual y experta en comunicación y género. Por medio de libros como 'Maldito estereotipo', de charlas TED (**Revelando estereotipos que no nos representan | Yolanda Domínguez**) y de acciones visuales como su obra 'Poses', Domínguez lleva más de una década intentando, según sus palabras, «desenmascarar el machismo normalizado en nuestra cultura».



→ **Pelucas Pilas Bubbles:** Nacido en Vigo en el año 1980, basa todo su proceso creativo en la expulsión automática de ideas. Su estilo colorista y tropical, mezclado con la creación de universos oníricos, establece un paralelismo entre sus obras y las de El Bosco. Utiliza en sus obras elementos estéticamente atractivos (como cigarrillos o teléfonos móviles), pero que, en muchos casos, crean adicción. Aún así, el impacto de sus dibujos es tal que esta crítica social latente, en ocasiones, puede quedar diluida (su hermano gemelo, **LIQEN**, tiene un estilo más esquemático y, por ello, su mensaje crítico se puede apreciar de manera más directa).

DINÁMICA

¿Resulta útil usar el arte urbano para transmitir mensajes contra la injusticia social? ¿Es más efectiva, para lograr este objetivo, una obra en tonos negros y grises, o bien una repleta de colores? ¿Qué necesita una obra para llevar a la reflexión sobre estos temas?

→ **Yksuhc Juan:** En contraste con las intervenciones de Pelucas Pilas Bubbles, su estilo se basa en el empleo predominante de tonos oscuros (en este sentido, recuerda a las pinturas negras de Goya). Su obra en Tabacalera representa una

balsa llena de inmigrantes, y encima de ella aparece un grupo de espermatozoides; su objetivo es establecer un paralelismo entre la escena superior y la inferior, ya que en ambos casos solo uno (inmigrante o espermatozoide) suele llegar a la meta.

→ **Amaia Arrazola:** Ya que la convocatoria de Muros Tabacalera 2019 estuvo dedicada a “El azar”, Arrazola fabricó una lámina con diferentes ilustraciones a las que asoció un número; después, hizo girar una ruleta para que fuera “El azar” quien seleccionase los elementos a incluir en su obra final, que acabaron siendo dibujados dentro del marco de una silueta: la de la propia artista. Amaia Arrazola, además, tiene publicada una novela gráfica muy recomendable: ‘Wabi sabi’ (este término, de origen japonés, significa «belleza de la imperfección»).



DINÁMICA

Identificar los elementos que fueron finalmente incluidos en el mural de Tabacalera realizado por Amaia Arrazola.

→ **Newpolitan Colective Crew 997 (NSN997):** En su obra de Tabacalera, este colectivo artístico quiso abordar el concepto de **EMPATÍA**. Como símbolo para reforzar esta idea pintaron en su mural multitud de zapatos (inspirados en la expresión popular «ponerse en los zapatos de otro/a»). En otra de sus obras en Madrid, ubicada en la calle Argumosa, **NSN997** habla de la **UTOPIÍA**, una propuesta para la convivencia en paz, independientemente de la cultura o raza de cada persona. Los colores base que utilizan en sus intervenciones son el blanco, el negro y el amarillo.

A través de la obra de este colectivo es posible analizar, con los estudiantes, palabras y conceptos clave como **EMPATÍA, UTOPIÍA**. ¿Resulta de utilidad que reflexionemos y tengamos presente estas ideas en nuestra vida diaria?

→ **Nemo's** es un artista italiano cuyo nombre, en latín, significa “nadie” (o en su caso, con el empleo del apóstrofe, “de nadie”). De esta manera se identifica con el Capitán Nemo (personaje creado por **Julio Verne** en su novela ‘20.000 leguas de viaje submarino’), que lucha contra monstruos terribles que personifican todo tipo de injusticias en el mundo. Nemo's asegura que su personaje mas representativo (una figura grotesca que siempre retrata con expresión de angustia) encarna la manera en que él ve la sociedad actual. Considera que, en su obra, es más importante el mensaje que la técnica. Su mural en Tabacalera contrasta con otro situado muy cerca del suyo: es el realizado por

Manolo Mesa, artista que se caracteriza por trasladar la pintura de caballete al muro. En él, Mesa pintó una jarra de cerámica de manera perfectamente realista, atendiendo a cada detalle de la textura, la luminosidad y el color de este objeto cotidiano. Esta es otra manera de utilizar materiales tradicionales como la cerámica (también utilizada por Basket of Nean), pero con la diferencia de que, en el caso de Manolo Mesa, este material no es real, sino que está recreado minuciosamente en pintura.

Blu es un artista italiano con un estilo parecido (e igual de controvertido) al de **Nemo's**. Una de sus intervenciones más célebres se encuentra en la fachada de un edificio de Lisboa. En ella aparece un hombre trajeado sorbiendo un globo terráqueo con una pajita, mientras porta una corona decorada con logotipos de empresas petrolíferas.

En la actualidad, Blue se dedica a borrar muchas de sus creaciones, sobre todo en la ciudad de **Bolonia**. La razón es que se opone a que el arte urbano se exponga en museos. Esta queja tiene su origen en la celebración de la exposición “*Street Art: Banksy & Co, L'Arte allo Stato Urbano*”, que tuvo lugar en Bolonia en el año 2016. Según Blu, el responsable de esta muestra (el magnate local **Fabio Roversi Monaco**) se apropió ilícitamente de la obra de Banksy y otros artistas al arrancar grandes trozos de muro.



DINÁMICA

*¿El arte urbano puede entrar en un museo? Hay artistas urbanos muy reconocidos, como **D*Face**, que opinan que sí. De hecho, D*Face abrió la primera galería de arte urbano en Londres. Otros creadores comercializan su obra a través de merchandising que ellos mismos diseñan. ¿Pueden convivir el arte con estas formas de comerciar con él?*

S. EXTRAMUROS

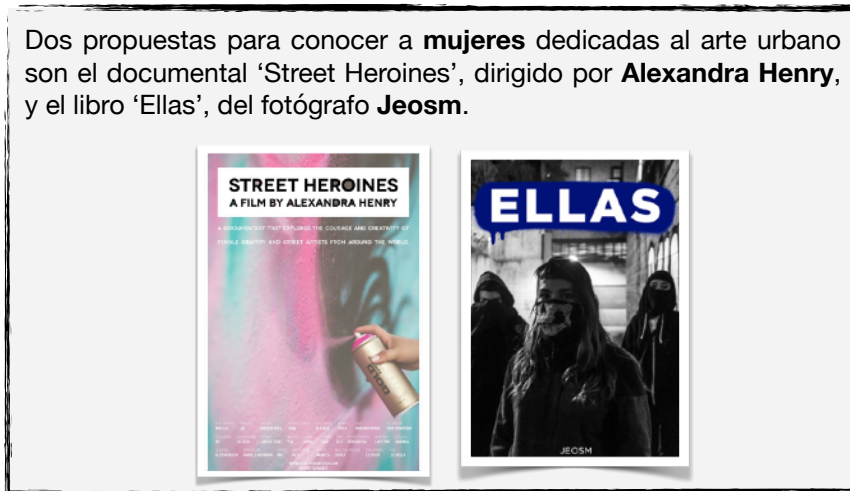
→ En la esquina con la calle Mesón de Paredes, el artista **Tetoux** lleva a cabo un proyecto, que se renueva cada cierto tiempo, para la fachada del bar *Donde da la vuelta el viento*. Tetoux realiza llamamientos en redes sociales para ir cambiando las paredes exteriores del establecimiento, siempre con la intención de transmitir mensajes positivos al barrio. Otra de sus obras destacadas está en *La Panartería*, un espacio creativo y multidisciplinar, también ubicado en Lavapiés.

→ **Lupita Hard** es una artista gallega dedicada a las artes visuales y a la poesía. Se acercó al mundo del grafiti por influencia de su pareja (también artista urbano), y

enseguida comprobó que había un enorme desequilibrio entre el número de hombres grafiteros y el de mujeres. Tras leer el libro 'Vulva (la revelación del sexo invisible)', de Mithu M. Sanyal, Lupita Hard decidió pintar de manera recurrente el órgano sexual femenino, con el objetivo de llamar la atención y reivindicar la presencia de mujeres en el arte urbano. Sus obras suelen ser boicoteadas, pero ella, en vez de borrar estos insultos, escribe sus réplicas al lado.



Dos propuestas para conocer a **mujeres** dedicadas al arte urbano son el documental 'Street Heroines', dirigido por **Alexandra Henry**, y el libro 'Ellas', del fotógrafo **Jeosm**.



→ **Isaac Cordal**: Este artista se caracteriza por colocar pequeñas figuras en distintos edificios del paisaje urbano, siempre en el borde de tejados, cornisas, o cableados de electricidad. En una de las esquinas superiores del muro de Tabacalera hay dos de estos hombrecillos, vestidos de traje y que representan a sendos banqueros. Isaac Cordal coincide con **Nemo's** en su visión pesimista y opresiva de la sociedad actual. Hay otras veintiocho de estas piezas repartidas por todo el barrio de Lavapiés.

6. BARRIO DE LAVAPIÉS

→ **El Rey de la Ruina**: Su sello personal es la representación de corazones, porque este artista madrileño fue diagnosticado con una afección llamada **cardiomegalia**, que se caracteriza por causar un agrandamiento anormal del corazón. Algunas veces pinta estos corazones con forma anatómica, y otras mediante el ideograma clásico, símbolo

DINÁMICA

Buscar más corazones de El Rey de la Ruina, uno de ellos con un texto que hace referencia a la famosa canción '¡Chas! y aparezco a tu lado'.

tradicional del amor romántico (❤️); dentro de cada uno de ellos, escribe palabras o frases. En su obra de Tabacalera el mensaje que está escrito es: «Que cada cual disfrute sus taras». Una **tara** es un defecto en los productos manufacturados, pero en los últimos tiempos este término también se aplica a las personas. La idea que quiere transmitir El Rey de la Ruina es similar a ese «**Acéptate tal como eres**» que también utiliza Sara Fratini en sus obras. En la sala dedicada al arte urbano de la **Fundación María Cristina Masaveu**, se puede encontrar un enorme mural de El Rey de la Ruina titulado 'Solo saltando desde el pasado (se llega al futuro)'.

Grafiti+Poesía: La obra de **Neorrabioso** mezcla el carácter efímero (y accesible a todo el mundo) del arte urbano con la reivindicación social y el espíritu poético de los versos que este artista escribe en cubos de basura, aceras y fachadas de Madrid.



→ **Ben Eine** es un reconocido artista británico caracterizado por inventar toda clase de tipografías. La que creó junto a Tabacalera se llama “*Circus*”, y con ella escribió el nombre del barrio en el que se encuentra: Lavapiés. Comenzó su trayectoria, en los suburbios de Londres, al lado de **Banksy**. Ambos compartieron sus primeras intervenciones (ilegales) en las calles de la ciudad y juntos fueron aprendiendo formas de dar visibilidad a sus obras. En la actualidad, Ben Eine expone sus piezas en lugares como el Museo de Arte Moderno de Los Ángeles, y el Museo Victoria y Alberto de Londres; además, trabaja para marcas de moda como **Louis Vuitton**. La obra de Ben Eine ha llegado hasta el ámbito de la política internacional: en el año 2010, cuando David Cameron era Primer Ministro del Reino Unido, le regaló a Barack Obama una lámina del artista en su primera visita a la Casa Blanca.

→ Otro ejemplo de artista cuya obra se ha relacionado con la política es el estadounidense **Shepard Fairey**, más conocido como **Obey**. Este artista urbano y diseñador gráfico creó, en el año 2008, el icónico cartel que fue utilizado para la campaña del candidato Barack Obama a la **presidencia** de EEUU. Mediante el empleo del rostro de Obama y la leyenda “*Hope*”, y usando solo los colores de la bandera norteamericana, esta imagen fue adquiriendo tal popularidad que supuso un impulso importante para que Obama acabase ganando las elecciones.



La labor creativa de **Obey** no se centra únicamente en



carteles u obras murales, sino que también realiza diseños y produce líneas de ropa (gorras, camisetas, y otros complementos). Por esta razón recibe críticas desde ciertos sectores que se posicionan en contra de que alguien tan combativo contra la sociedad de consumo prospere, en parte, gracias a esta mercantilización de su arte. Obey se defiende aduciendo que hace arte para llegar al pueblo, ya

sea a través de un mural o de prendas de ropa. (La conexión entre arte urbano y diseño de moda tiene un gran exponente en **Keith Haring**, legendario artista urbano neoyorquino fallecido en 1990, cuyas características figuras esquemáticas siguen decorando, en la actualidad, todo tipo sudaderas, camisetas e incluso zapatillas).

Obey también realiza intervenciones urbanas con el objetivo de tratar de concienciar a la población mundial sobre temas comprometidos como el cambio climático, las injusticias sociales y la desigualdad racial.



El **logo** personal de **Obey** es mundialmente conocido: se trata de un retrato del luchador profesional y actor francés **André the Giant**, con la palabra “OBEY” justo debajo, sobre un fondo color rojo.

El empleo de la cara de este actor surgió de manera casual: el artista trabajaba en una imprenta y quería enseñarle a un amigo en qué consistía la técnica **stencil** (grafiado sobre plantilla); así pues, tomó una imagen cualquiera del periódico y la usó para su demostración: esta imagen resultó ser una fotografía de **André the Giant**. Obey decidió que este sería su logo y lo imprimió en *stickers* que pegó por toda la ciudad de Providence. Su objetivo era ver como reaccionaba la gente ante el mensaje directo que planteaba (“obey”: “obedece”), y generar reflexiones sobre la sociedad de consumo y el bombardeo de imágenes publicitarias. (El movimiento **Culture Jamming** ironiza sobre esta misma situación empleando imágenes de marcas reconocidas, como Burger King o Coca Cola, para cambiar el mensaje original por otro totalmente crítico con el sistema). El uso de únicamente tres colores (**rojo, negro, blanco**) se debe a la influencia de la gama cromática de la cartelería soviética.

→ En la fachada de un edificio de la calle **Embajadores** se encuentra una obra monumental pintada por la artista **Hyuro**, fallecida en el año 2020. En ella, dos figuras sin cabeza juntan sus palmas en lo que parece un juego infantil. La ausencia de cabeza simboliza que cualquier persona (o quizá, por el contrario, ninguna) podría estar representada en este mural. La obra se titula '**Reciprocidad**' y formó parte de un proyecto organizado por el colectivo *Madrid Street Art Project* para reivindicar los derechos de las mujeres a través del arte urbano. Las creaciones de Hyuro tienen la cualidad de representar temas de injusticia o crueldad empleando una estética "amable". Otro ejemplo de este estilo es su obra 'Lo que queda', pintada en la fachada de un edificio de la ciudad brasileña de Belo Horizonte. Según palabras de la artista, «la imagen representa el vacío ante la pérdida de toda mujer que se ha enfrentado a la necesidad de practicar un aborto clandestino. Lo que queda». Esta obra pudo verse en la exposición 'La ciudad como escenario' que organizó el CEART de Fuenlabrada, en 2020, bajo la supervisión del artista **Suso33**.



Con el mismo enfoque temático y estilístico que Hyuro destaca la obra de **Faith 47**. Ambas conciben el arte como una herramienta para el **cambio social**. Además, al igual que Hyuro, Faith 47 suele emplear figuras humanas sin cabeza o con el rostro tapado, como se puede ver en su obra 'Salus Populi Suprema Lex Esto (La salvación del pueblo es ley suprema)', pintada sobre una enorme fachada de **Los Ángeles**. Con este mural quiso dar visibilidad a la población sin hogar que vive en esta ciudad. Al ser de origen sudafricano, Faith 47, tiene siempre presente en su obra las terribles situaciones vividas en su país durante décadas por culpa del Apartheid. La pareja de Faith 47, **Deal East**, es también un reconocido artista urbano.



→ A diferencia de Hyuro o Faith 47, que usan el arte como herramienta para un cambio social o de conciencia, las intervenciones de **Yipi Yipi Yeah** se distinguen por su tono irónico y humorístico. Una de ellas muestra una mascarilla quirúrgica enmarcada y con la firma "R. Mutt 2020". Esto supone un homenaje directo a la obra 'La Fuente' de **Marcel Duchamp**. El legendario artista francés creó, en el año 1917, lo que supuso la primera

obra conceptual de la historia (y quizá una de las más influyentes del siglo XX): un **urinario** de porcelana blanco al que estampó la firma “R. Mutt 1917”. Esto supuso una provocación para la Sociedad de Artistas Independientes, destinataria de una obra cuyo interés estético era lo de menos (incluso para su creador); de hecho, Duchamp afirmó que lo único que buscaba con ‘La Fuente’ era polemizar.



Marcel Duchamp fue uno de los pioneros del llamado **Ready Made** (o “Arte encontrado”), que consiste en tomar objetos de la vida cotidiana y cambiar su función, pero sin alterar su forma. El urinario de Duchamp y la mascarilla de Yipi Yipi Yeah son claros ejemplos de *Ready made*.

Es sencillo encontrar, en la ciudad de Madrid, las múltiples intervenciones del colectivo Yipi Yipi Yeah en las señales urbanas de “**Prohibido el paso**”. En estos casos, aunque la función de la señal no se altera, sí que adquiere otra naturaleza gracias a los *stickers* que les colocan los artistas (y que van desde imágenes de chulapos madrileños o Los Picapiedra, y mensajes como «Show Must Go On», hasta reproducciones de pinturas célebres como ‘Figura en una ventana’, de Salvador Dalí).

Oak Oak: Al igual que Yipi Yipi Yeah, interviene las calles a través de la ironía y el humor, principalmente en elementos cotidianos del paisaje urbano como bolardos, cornisas, cubos de la basura o pasos de cebra. Utiliza imágenes simpáticas y muy relacionadas con la cultura popular: los Beatles, Wally, Jackie Chan, Yoda, Los Simpson... Tanto Oak Oak como Yipi Yipi Yeah pretenden usar el arte urbano para cambiar ciertas rutinas y automatismos en los transeúntes, e invitarles a observar de una manera más consciente elementos del entorno en el que viven.

→ El establecimiento *El rincón Guay*, situado en la calle Embajadores, tiene en su fachada exterior un mural firmado por el grafitero colombiano **Concreto**. Esta obra, de carácter social, se muestra la imagen de un mantero vestido con un traje típico senegalés y portando un saco (algo que puede evocar la representación de Steve Jobs realizada por **Banksy**). Su título, escrito en la parte superior del mural, es ‘Luchando por la visa’ (en un juego de palabras entre “visa” y “vida”). La obra está dedicada a **Mame Mbaye**, mantero del barrio de Lavapiés que falleció en el año 2018 de un paro



cardíaco, tras una persecución policial. El mural pertenece a la quinta convocatoria del festival **C.A.L.L.E**, promovido por la Asociación de Comerciantes del Barrio de Lavapiés.

Reacciones contra el grafiti: El mural **feminista** de Ciudad Lineal, creado en el año 2021, es un obra controvertida: poco después de su instalación se decidió que fuera eliminada en el pleno del Ayuntamiento de Madrid, pero gracias a una campaña de recogida de firmas (a través de la plataforma change.org) se consiguió que el Ayuntamiento diera marcha atrás y mantuviera el mural.



→ Una intervención urbana llama la atención en la parte alta de la calle Embajadores. Es la obra que llevaron a cabo, de manera conjunta, los reconocidos artistas **Okuda San Miguel** y **Bordalo**. Se trata de la cara de un chimpancé en relieve, de la que cada artista realizó una de sus mitades con materiales y estilos totalmente distintos. **Bordalo** se caracteriza por el empleo en sus creaciones de materiales que el ser humano, por lo general, tiende a desechar: chatarra, residuos de todo tipo y restos de tela, madera o plástico. Con ello pretende que se reflexione sobre el potencial creativo del material que el ser humano desperdicia en su vida diaria.

Por otro lado, **Okuda** es reconocible por su peculiar combinación de geometría y **colores llamativos**. Según él, utiliza gran cantidad de colores del espectro cromático porque su intención es representar con ellos todas las banderas del mundo (esto contrasta con Obey, que suele utilizar paletas de pocos colores, como en el retrato de Obama -donde emplea los colores de la bandera de EEUU-, o en muchas de sus obras, realizadas en rojo, negro y blanco -combinación muy efectiva en el ámbito de la comunicación, como demuestra su empleo constante en la cartelería de la URSS-).

DINÁMICA

Relacionar imágenes de marcas comerciales (expuestas en blanco y negro) con los colores a los que van asociadas, y con las **características** del propio color. Por ejemplo: Coca Cola/ Color rojo/ simboliza la **pasión** y la energía. El objetivo es que los participantes lleguen a entender que, del mismo modo que en la política los colores se emplean para transmitir una serie de conceptos, también estos se utilizan en el terreno del marketing con fines persuasivos. En ejemplo es la compañía **McDonald's**, que cambió el uso del color rojo y amarillo en su logo por el empleo del verde, con la esperanza de transmitir un mayor compromiso de la marca con el ecologismo.

En su libro *‘Colouring the World’*, Okuda expone sus ideas sobre la psicología de los **colores** y explica de qué manera los utiliza él. Sus obras se pueden encontrar por todo el mundo (Nueva York, Rusia, París o Hong Kong), pero una de las más destacadas está en España: es el **Kaos Temple**, localizado en Llanera (Asturias). Se trata de una antigua iglesia abandonada que Okuda, en colaboración con el colectivo *Church Brigade*,



Miss Van, una de las participantes de "Theromorfosis"

rehabilitó y decoró para convertirla en un **skatepark**.

Otro gran proyecto de Okuda fue la realización de una innovadora (y polémica) obra para las fallas de Valencia del año 2018, titulada 'Equilibri' (cuyo proceso de construcción se puede seguir en un documental con el mismo nombre). En sus creaciones, Okuda mezcla influencias de toda la historia del arte, como la geometría de Pablo

Picasso o el estilo pop de Andy Wharhol, aunque siempre con la vista puesta en el estilo compositivo de maestros clásicos como El Bosco (en este video se realiza un repaso por algunas de sus obras: **Okuda San Miguel: Dreaming Awake 2017**). Okuda suele colaborar con el colectivo *Ink and Movement*, llevando a cabo propuestas como la iniciativa "Theromorfosis", donde los artistas participantes deben realizar obras en las que se produzca una simbiosis entre figuras animales y humanas.

DINÁMICA

Buscar en la historia del arte otros ejemplos en los que se encuentre esta **fusión** entre animales y personas. Ciertamente, esta es una práctica constante en el arte desde la pintura egipcia, continuando con un retrato como 'La dama del armiño' de **Leonardo da Vinci** (en el que se atribuyen las características del animal a la mujer retratada), hasta la actualidad, donde artistas como **Dulk** se centran, básicamente, en la representación de figuras animales.

→ En el corazón de Lavapiés se encuentra un enorme mural pintado por el artista británico **D*Face**. Su título es 'Run Away', y formó parte del proyecto "Urbanity 20", organizado por el Colegio Oficial de Arquitectos de Madrid (COAM). En esta obra aparecen dos personajes (un hombre y una mujer) envueltos en un intenso abrazo de despedida; es significativo que la pintura de la figura masculina parece estar derriéndose. D*Face usa un estilo muy cercano a la estética del **cómic** y del **pop art**, en la línea de **Roy Lichtenstein**; pero a diferencia de Lichtenstein, D*Face emplea este estilo (que originalmente representaba temas tradicionales como la fama, el amor romántico, o la vida cotidiana) para criticar estas mismas propuestas, que él considera vacías. Por esta razón el rostro del hombre de 'Run Away' tiene un aspecto casi cadavérico.

El logo personal de D*Face es un casco con alas, en referencia a **Hermes**, el heraldo de los dioses del Olimpo (ya que, como dice el propio artista: «Yo solo soy el mensajero»). En todas sus obras D*Face incluye su logo, unas alas, o bien algo que tenga que ver con la acción de volar (en 'Run Away' se pueden encontrar unas alas en la diadema que lleva la mujer). Comenzó estampando pegatinas con su logo por su ciudad natal, Londres. Durante un viaje a Nueva York descubrió que **Obey** también había puesto sus pegatinas por toda la ciudad, así que buscó la manera de ponerse en contacto con él y acabaron intercambiándose sus propios *stickers*. En 1999 se conocieron en persona, llegando a realizar una gran obra mural entre ambos.



DINÁMICA

En la obra conjunta de D*Face y Obey (situada en el barrio del Soho de **Málaga**), y atendiendo a sus características estilísticas personales, identificar las partes realizadas por **cada uno** de los dos artistas.



A diferencia de otros reconocidos artistas como **Blu**, la apuesta de D*Face es que el arte urbano se exponga en museos y galerías. De hecho, es propietario de la **StolenSpace Gallery**, la primera galería de Londres que fue dedicada al arte urbano.

DINÁMICA

En el camino desde el barrio de Lavapiés hasta la calle Doctor Fourquet, buscar en el paisaje urbano alguno de los siguientes elementos:

-un **reloj de sol** 🌞 (obra de Ángel Aragonés, realizada en el año 1985. Representa a una mujer asomada en un balcón, y es un homenaje a todas las vecinas del barrio).

-un **elefante** 🐘 saliendo de una corrala. ¿Qué es una corrala?

-una **diosa** 🗿 (junto al nombre de su autor, **Pablo Hablo**, que se caracteriza por aunar el arte clásico con la estética del *tattoo*, siempre utilizando, como únicos colores, el blanco y el negro).

-el jugador de baloncesto **Kobe Bryant**, realizado por Basket of Nean.

7. CALLE DOCTOR FOURQUET

➔ En los muros que rodean el recinto del espacio comunitario “**Esta es una plaza**” (proyecto vecinal que se puso en marcha para darle uso a este lugar, antes abandonado), se encuentran diversas obras murales con una temática común: la **EMPATÍA**. Este



concepto, resumido en la frase «ponerse en los zapatos de otro/a», está simbolizado mediante el uso de imágenes que representan zapatos y zapatillas (un símbolo ya utilizado, en los muros de Tabacalera, por el colectivo **NSN997**). En la parte final del muro hay dibujadas unas

zapatillas *Jordan*, que suponen una especie de autorretrato del creador de todo la obra: **Zeta 1970** (su firma se ve en el dibujo del cuaderno y en los sprays). En este mural también se puede encontrar dibujado un libro que homenajea a ‘Style Wars’, el documental de referencia en el arte urbano producido por **Henry Chalfant** y Tony Silver.

Otro ejemplo de este tipo de homenajes es una creación de **Okuda** en Nueva York, en la que representa a la estatua de la Libertad con el libro ‘**SubWay Art**’ (Martha Cooper/Henry Chalfant) bajo el brazo. Se da la circunstancia de que Okuda y **Martha Cooper** colaboran activamente y, además, son amigos. De esta manera, el artista cántabro quiso darle reconocimiento a una de las primeras figuras que se interesaron y difundieron un arte, el urbano, que en sus orígenes parecía estar abocado a la marginalidad y el olvido. Martha Cooper tiene otro homenaje en su honor en Nueva York, realizado por los artistas brasileños **Os Gêmeos**.



8. ¡SIGUE LA PISTA! (posibles actividades tras el recorrido)

- > Visitar la calle Argumosa, donde se encuentran intervenciones de, entre otros, **Sara Fratini** y **NSN997**, que los alumnos y alumnas podrán reconocer con facilidad.
- > Escoger algún artista y buscar más obras suyas en la ciudad. Ejemplo: **Boa Mistura**.
- > Escoger una línea de trabajo y un tema para explorarlo. Por ejemplo: el humor y la ironía en el espacio urbano (como **Yipi Yipi Yeah**), la reivindicación social, la música unida al arte urbano, las líneas de ropa diseñadas por artistas, el comercio y el arte... Hay multitud de posibilidades.
- > Descubrir otros artistas de la ciudad de **Madrid**.
- > Investigar sobre iniciativas de arte urbano en otras ciudades, como el proyecto "**Asalto**" (llevado a cabo en diversos lugares de España como Zaragoza o La Bañeza), la propuesta artística en el barrio de Lagunillas de Málaga, las intervenciones en distintas ciudades como Barcelona, Bilbao, Valencia o Tenerife...
- > Buscar murales **controvertidos** por su temática o por el espacio en el que están pintados (como, por ejemplo, el ya mencionado **mural feminista** de Ciudad Lineal).
- > Buscar murales que promuevan el cambio social usando el arte como **herramienta**. Un buen ejemplo es la obra 'The Fabulous Tale of Being Different', creada por **Case McClaim** en un edificio de la calle Alcalá de Madrid. En ella aparece un niño de raza negra en silla de ruedas, mostrando una actitud de empoderamiento.
- > Descubrir más **técnicas curiosas** utilizadas en el arte urbano, ya que es un campo con tantas posibilidades creativas que se puede emplear, como hace la artista **Nespoon**, ¡hasta el ganchillo! (<https://www.olds skull.net/street-art/el-delicado-arte-urbano-de-nespoon/>)

9. BIBLIOGRAFÍA Y FUENTES

Libros

Arnaldi, Valeria. *Chi è Obey e perché fa tanto discutere*

Bingham, Hettie. *Banksy rompe las reglas*

Danysz, Magda. *Antología del Arte urbano*

Fernandez Herrero. *Origen, evolución y auge del Arte urbano. El Fenómeno Banksy y otros artistas urbanos* (Tesis)

Grötschnig, Thomas. *Street Art Guide Madrid*

Hodge, Susi. *Why your five years old could not have done that*
Art is not a crime (Catálogo de la exposición Ceart)

Haring, Keith. *Journal's*

Schacter, Rafael. *The world atlas of Street art and graffiti*

Artículos, tesis y ponencias

"Martha Cooper, la mujer que descubrió que el graffiti era arte". El País, Marzo 2021.

"Steve Jobs huyendo de Siria:el graffiti de Banksy en defensa de los refugiados". El País, Diciembre 2015.

"Quién es NEMO'S". Malatintamagazine.com

"Amabas a Hyuro y no lo sabías". Traveler.

"Ciudades tatuadas: arte callejero, política y memorias visuales". Martha Cecilia Herrera, Vladimir Olaya.

"El arte callejero, nuevo paradigma turístico del siglo XXI". Luis Arturo López Barajas, Melissa Guadalupe Retomoza Ávila.

"Interferencias en la transmisión: aproximación teórica al *culture jamming*". Florencio Cabello Fernández-Delgado.

"Graffiti y arte urbano: una propuesta patrimonial de futuro". Jaime San Juan Fernández.

"Graffiti. ¿Arte o vandalismo?". Francisco Reyes Sánchez.

"El graffiti como cultura artística transfronteriza". Liliana Mora Mora.

"Origen, evolución y auge del arte urbano. El fenómeno Banksy y otros artistas urbanos". Emilio Fernández Herrero.

Revista 'Punto y línea', número 4. Octubre - Diciembre 2016.

"Nuevas formas de *street art*: una aproximación desde la teoría de los campos". Melina Amao Cenicerós.

Documentales

Martha Cooper, A picture story (Selina Miles)

Style Wars (Henry Chalfant y Tony Silver)

Equilibri by Okuda San Miguel (Batiste Miquel)

StreetHeroines (Alexandra Henry)

Revistas

TRAMONTANA MAGAZINE.

Eme de Mag, Octubre 2021.

Artwork von art; das hintergrund-bild stammt von Banksy, 2011.

Lamonomagazine.

Yorokobu.

Vídeos (aparte de los enlazados en el dossier)

https://www.youtube.com/watch?v=O3V62Ms_xj8 - Muelle

<https://www.youtube.com/watch?v=gKRNLXghU94> - Boa Mistura

<https://www.youtube.com/watch?v=LI0bjw3Rull> - Proyecto Luz Nas vielas

https://www.youtube.com/watch?v=tAb_2yiOFFU - Entrevista a Okuda San Miguel

<http://lab.rtve.es/streetart/trazos-urbanos/> Trazos Urbanos, (diferentes artistas)

https://www.youtube.com/watch?v=Z_HJJmGCAu4 - Entrevista a Lupita Hard

Proyectos a los que pertenecen algunas de las obras

<https://www.muostabacalera.com/>

<https://www.urvanity-art.com/es/projects/#clientes>

<https://enlavapies.com/calle2020/>

FUENTES DE LAS IMÁGENES

- “Art is not a crime”: ceart.es
- Style Wars: henrychalfant.com
- Henry Chalfant: ceart.es
- Martha Cooper: elpais.com
- Subway Art: writersmadrid.es
- “Kilroy was here”: ihistoria.com
- Muelle: elpais.com
- “Steve Jobs” (Banksy): elpais.com
- Blek le rat: *libro ‘Getting through the walls’*
- Vhils: elpais.com
- Peregrin Church: europapress.com
- Invader: diariosur.es
- Boa Mistura: elledecor.com
- Martina Rosetto: sarafratini.tumblr.com
- Amaia Arrazola: vila-coia.com
- Blu: culturainquieta.com
- Lupita Hard: vila-coia.com
- Neorrabioso: vila-coia.com
- Obama (Obey): elmundo.es
- Logo Obey: obeygiant.com
- Merchandising Obey: disastershop.es
- Mural Obey: allcitycanvas.com
- Faith 47: allcitycanvas.com
- Urinario Duchamp: historia-arte.com
- Luchando por la visa (Concreto): enlavapies.com
- Mural feminista Ciudad Lineal: eldiario.es
- Kaos Temple (Okuda): okudasanmiguel.com
- Miss Van: barcelona.lecool.com
- Logo D*Face: urban-nation.com
- Mural Obey/D*Face: exploramalaga.com
- Zeta 1970: cooltourspain.com
- Mural Okuda Nueva York: decoracion.tendencias.com